

Mehmet Yelken Evi

Gamze Özmertyurt

Marmara ilçesi, Ekinlik Mahallesi	İnşa dönemi / yılı: 19. yüzyıl
GPS: 40°32'50.8''K 27°29'14.5''D	Mevcut durumu: Metruk
Tescil tarihi ve numarası: Tescilsiz	Mülkiyet durumu: Özel mülkiyet

Tarihçe

Mehmet Yelken Evi, Ekinlik'te bulunan ön cephesi tamamen ahşap karkas sistemli az sayıda yapıdan biridir. Yapının inşa kitabesi bulunmamakla birlikte yapım sistemi ve bölgedeki diğer tarihi yapılarla olan benzerliklerine dayanarak 19. yüzyıla işaret etmektedir (Lev. X.40). Yapının kullanımı yerel halktan edinilen bilgiye göre 1990'larda son bulmuştur.

Mimari

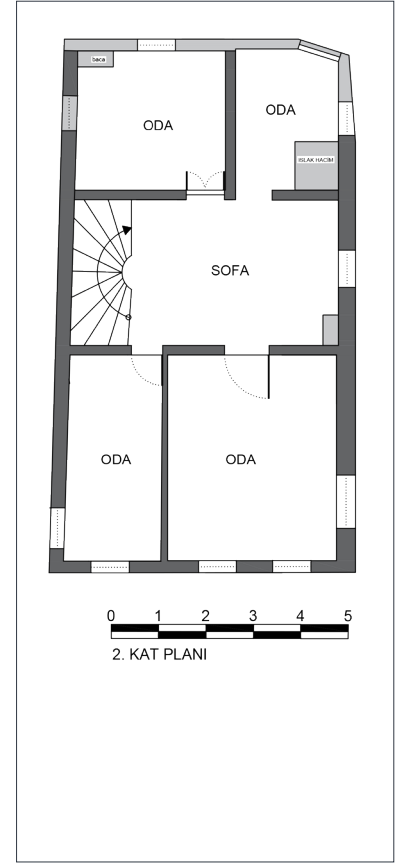
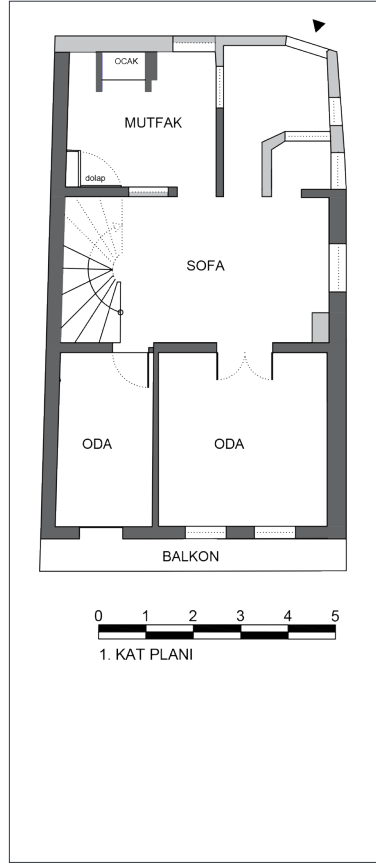
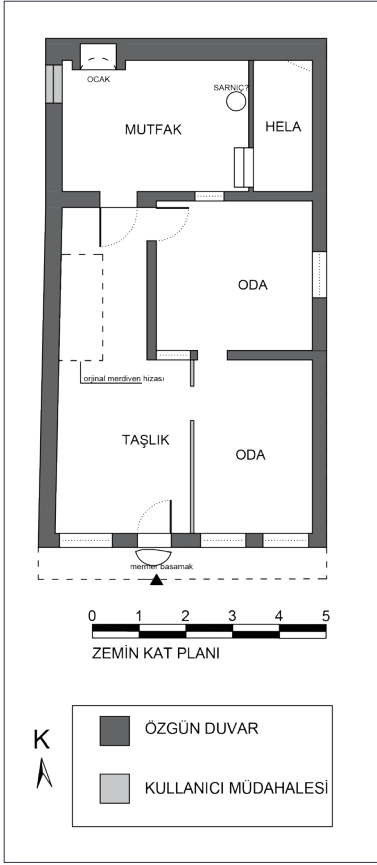
Zemin artı iki katlı konut yapısının doğu ve batı cephelerinde bitişik nizamlı komşu yapılar bulunmaktadır. Yapının üzeri kiremit

kaplı, dört yöne eğimli kırma çatı ile örtüldür (Fig. 1).

Güney cephesinde her katta üçer pencere yer almaktadır (Fig. 1-2). Orijinal ana giriş kapısı zemin kattadır ve kapının önünde yarım daire şeklinde mermer bir basamak bulunmaktadır. Yapının güney cephesi ahşap karkas inşa olup yalı baskısı düzeniyle kaplanmıştır ancak zemin katta her açıklığın arasında pilaster şeklinde ahşap elemanlar kullanılarak cepheye hareket verilmiştir (Fig. 2). Ayrıca ikinci katta cephenin batısında ahşap pilaster elemanlar kullanılmaya devam



Fig. 1: Evin denizden genel görünümü



edilmiştir. Zemin katın üst hizasındaki çık-
malar birinci katın önündeki balkonu işaret
etmektedir (Fig. 3). Birinci kattaki odalardan
güneybatıdaki odada balkona açılan bir kapı
bulunmaktadır. Tüm cephe boyunca uzanan
bir balkon geleneksel Türk ev mimarisinde
nadir görülen bir özelliktir. İkinci kat tüm
cephe boyunca dışa taşmaktadır.

Batı cephesinde birinci kat sağır olmak üze-
re, ikinci kat kuzeybatı oda ile zemin kata
ait kuzeybatıdaki mutfak mekanına ait birer
adet kapatılmış pencere bulunmaktadır. Bi-
tişik nizam yapan komşu yapının varlığı bu
duruma neden olmuştur. İkinci kat güney-
batı odanın batı duvarı güney ucunda bir
pencere bulunmaktadır. Batı duvarı tuğla ile
inşa edilmiştir.

Kuzey cephesi sokağa bakan konuta ikinci
bir giriş ise yapının kuzey cephesinin doğu
ucundaki pahlı kısımda, sonradan düzen-
lenmiş olarak batıdaki komşu binanın üst
katlarına erişim sağlayan merdiven üzerin-
den yapının birinci katından sağlanmaktadır
(Fig. 4). Bu cephe sonradan tadilat görmüş
ve büyük ölçüde değişmiştir. Kuzey cep-
hesinde yer alan üç adet pencerenin ikisi



Fig. 2: Güney cephenin genel görünümü



Fig. 3: Güney cephe zemin kat üst hizasındaki ahşap çıkma

sonradan kapatılmıştır. Bu cephenin delikli tuğla ile inşa edildiği anlaşılmaktadır.

Doğu cephesinde zemin katta bir, birinci katta iki ve ikinci katta üç adet pencere bulunmaktadır. Daha sonra yapıya bitişik yeni komşu yapıların inşasıyla bu pencereler kapatılmış duruma getirilmiştir.

Zemin kata girişi sağlayan güney cephedeki tek kanatlı ahşap kapının üstünde içeriyi aydınlatmak amacıyla tasarlanmış dikdörtgen biçimli, dört bölmeli tepe penceresi yer almaktadır. Giriş taşlık mekânı olarak adlandırılabilir dikdörtgen bir mekâna ve uzun bir hole açılmaktadır (Fig. 5). Bu holün kuzeyi içerisinde ocağın da bulunduğu mutfak hacmine ve bu hacmin içinden iki basamak yukarı çıkarak geçiş yapılabilen helaya erişilmektedir. Helaya çıkan basamakların hemen kuzeyinde ise zeminde yuvarlak bir kapak bulunmaktadır. Bunun bir sarnıç kapağı olabileceği düşünülmektedir. Zemin katın mübadele öncesi yapıların genel durumu göz önüne alındığında dükkan olarak kullanılmış olabileceği düşünülmektedir. Fakat zemin ve batı duvardaki merdiven izi, yapıya ait orijinal tek bir girişin tespit edilmiş olması ve mutfakta ocak bulunması durumu gibi nedenlerden dolayı bu konuda net bir yorum yapılamamaktadır. Günümüzde odalara bölümlenmiş mekânları tanımlamak gerekirse, taşlığın doğusunda birbiriyle bağlantılı iki oda sıralanmaktadır. Bu odalardan güney cephesine bakan dikdörtgen odanın ahşap giyotin iki adet dikdörtgen penceresi bulunmaktadır. Bu odanın kuzeyinde başka bir odaya geçilmekte ve bu iki oda arasında pencere bulunmaktadır. Yerel halktan alınan bilgiden yola çıkılarak ve zemin kattaki izler



Fig. 4: Yapının kuzey cephesinden sağlanan giriş ve tuğla duvar



Fig. 5: Zemin kat taşlık mekânı

yerinde gözlenerek üst kat ile geçişi sağlayan merdivenler taşlık mekânının batı duvarına bitişik olduğu düşünülmektedir.

Yapıda üst kata erişim bugün kuzey cephenin doğu köşesinden sağlanmaktadır. Her iki kat, simetrik planlıdır. Bu cepheden sağlanan girişle birinci kata erişilmektedir. Kuzeydoğu köşesi pahlı dikdörtgen biçimli kuzeydoğu odadan erişilen birinci kat sofası güneyde iki odaya, kuzeybatıda ise mutfaka açılmaktadır. Sofa, merdivenin orijinal konumundaki yeri düşünüldüğünde iç sofa şeklinde düzenlenmiştir. Güney cephesindeki odalardan güneydoğuda bulunan odaya açılan çift kanatlı ahşap kapı yeşil boyalıdır. Odaların tavanları çıtalı ahşap kaplama, zeminleri ahşap rabıta döşelidir (Fig. 6). Güneybatıdaki oda ise üzerinde dikdörtgen tepe penceresi bulunan bir kapıya sahiptir ve bu kapı balkona açılmaktadır. Odaların rengi çivit mavisidir. Kuzeybatıdaki mutfakta bir adet ocak bulunmaktadır. Ocağın üst katta bacasının oda içindeki konumuna bakıldığında sonradan yapılmış olabileceği düşünülmektedir. Sofanın batısında üst kata çıkan ahşap döner merdiven bulunmaktadır. İkinci katın sofası da dikdörtgen planlıdır. Sofanın doğu ucunda bitişik nizam komşu binaya açılan durumda pencere ve güneydoğu köşesinde bir lavabo yerleştirilmiştir. Batı ucunda ise bugünkü durumda çatıya çıkan fakat özgün halinde üçüncü kata erişim sağladığı düşünülen döner merdiven yer almaktadır (Fig. 7). Sofanın ahşap tavanında çitakâri geometrik süslemeler mevcuttur. Bu katta sofanın güneyindeki iki oda yaklaşık 60 cm çıkma yapmıştır. Çıkmalar ahşap konsollarla taşınmıştır. Odalardan güneydoğudaki daha geniş olup tavanındaki süsleme özellikleri açısından dikkat çekicidir (Fig. 8). Dairesel tavan göbeği ve etrafında çitakâri ile hareketlenmeler yaparak tavanın gösterişini arttırmaktadır. Bu kattaki odalar da sıvalı ve çivit mavisi boyalıdır. Güneybatıdaki oda çatısı neredeyse tamamen çökmüş haldedir. Mevcut durumda pencere boşluklarının çevresinde çatlaklar tavandan çöken çatının bir kısmı oda içinde yük yapmakta, odanın döşemesini zayıflatmaktadır. Sofanın kuzeyinde bulunan odalardan kuzeybatıdaki odaya yeşil boyalı dar, çift kanatlı ahşap kapıyla girilmektedir. Bu odada kapatılmış pencere bulunmaktadır. Diğer oda



Fig. 6: Birinci kat güneydoğudaki oda



Fig. 7: İkinci kat sofası ve çatıya çıkan merdivenin durumu

ise biraz daha küçük ve tek pencereli olup ahşap tavanı tamamen inmiş durumdadır. Doğusundaki pencere yan parseldeki komşu binaya oldukça yakın mesafededir. Odanın güneydoğu köşesinde ıslak hacim oluşturulmuştur.

Yapının orijinal durumunda var olan (Lev. X.40, soldan ikinci yapı) fakat günümüze ulaşmayan üçüncü kata çıkan merdivenin üzerindeki tavan tamamen yıkılmış ve açıktadır. İkinci katta çöken çatı elemanları dışında bazı duvarlarda da boşalmalar görülmüştür.

Güncel Durum

Yapı, son dönemde oldukça bakımsız bırakıldığından çatıda çökmeler ve duvarlarda yer yer boşluklar gözlemlenmektedir. Günümüzde kullanılmayan ev, önceki dönemlerdeki kullanımı sırasında ihtiyaçlara göre çeşitli müdahaleler geçirmiştir. Özgün hali değiştirilmiş kapı ve pencereler, özellikle birinci ve ikinci kattaki odalarda bulunmaktadır. Birinci katta dışarıdan girişin verildiği kuzeydoğudaki odada sonradan bölümlendirmelerin olduğu ve odanın mekan bütünlüğünün bozulduğu görülmektedir. Duvarlarda pencere boşlukları açılmış olanlar veya özgün halinde ahşap kanatlı olup sonradan PVC malzemeyle kapatılanlar olmuştur. Ahşapların kullanıldığı merdivenler, kapılar ve pencerelerde yer yer çürümeler mevcuttur.

Yapının özgün haline uygun olmayacak şekilde dışarıdan girilen birinci kat duvarında açılan boşluklar ve cephedeki bakımsız kalan, sıvası dökülen tuğla örgü yapının olumsuz şartlarda kaldığını gözler önüne sermektedir. Yapıda koruma bağlamında devamlılık sağlayan en önemli elemanlar birinci ve ikinci kattaki odalardaki ve ikinci kattaki sofanın tavanlarının bozulmamış ve henüz yok olmamış olmasıdır. Ayrıca merdivenlerde her ne kadar çürüme gerçekleşmiş olsa da hâlâ kullanılabilir olup tadilatla daha sağlam hale getirilebilecek durumdadır.

Risk Değerlendirmesi ve Öneriler

Bu tescilsiz yapı bakımsızlık nedeniyle tehdit altındadır. Yapının ivedilikle tescil edilmesi gereklidir. Yapının halihazırda çatısı bulunmasına rağmen çatıda yer yer boşluklar binayı dış hava koşullarına tamamen açık hale getirmektedir. Ahşap taban ve tavan



Fig. 8: İkinci kat güneydoğudaki göbekli tavanlı oda

döşemelerinin ve pencerelerin temizlenmesi, tadilatla girmesi, çürüyenlerin özgün hallerine uygun olarak yenilenmesi gereklidir. Yapıda ahşap konstrüksiyonun yenilenerek güçlendirilmesi ve sağlamlaştırılması gereklidir. Yapıda planda sonradan müdahale görmüş tanımsız mekanlar mevcuttur. Uygun bir restorasyon projesi hazırlanarak orijinal haline göre yaşatılması, uygun işlev verilmesi adanın turizm potansiyelini arttırmaya fayda sağlayacak ve aynı zamanda yapı sahipleri için de bakım-onarım gibi harcamalara teşvik edici ekonomik kazanç sağlayacaktır. Ekinlik'teki diğer tarihi konutlarda olduğu gibi bu yapıda da bilgilendirme levhası kullanılmamıştır.

Yapının sahilden görünümü ve adanın genel vaziyetine kattığı peyzaj değeri açısından önemi tartışılmaz bir gerçektir. Özgün ahşap cephesi ve mimarisiyle fark edilebilir durumdadır. Yapı için olumsuz etkiye neden olabilecek unsurlar şüphesiz bitişiğinde inşa edilen betonarme yapıların varlığıdır. Mimarlık tarihi açısından önemli bir kaynak sağlayan bu yapıların değerlerinin bilinmesi ve kullanıcılar için bilinçlendirme çalışmalarının yapılması önem arz etmektedir.